

Краткая инструкция для программы центрального управления сетевыми устройствами (CMS)

Версия 1.0

Содержание

| | |
|-------------------------------------------------------------|----|
| 1. Общие сведения..... | 3 |
| 2. Требования к аппаратному и программному обеспечению..... | 3 |
| 3. Установка и удаление программы «CMS» | 4 |
| 4. Интерфейс программы «CMS»..... | 7 |
| 5. Подробнее о функциях | 11 |
| 6. Воспроизведение (Media player) | 16 |

1. Общие сведения

Программа «CMS» предназначена для объединения в центральный пункт наблюдения и управления различными сетевыми видеоустройствами, такими как видеорегистраторы различных серий и IP-камерами. Центральная программа управления (CMS) позволяет одновременно просматривать до 36 видеоканалов со звуковой дорожкой, изменять настройки и обновлять любое устройство.

«CMS» поддерживает возможность переключения между 1/4/9/16/25/36 видеоканалами в режиме реального времени, отслеживать тревожные сообщения, просматривать архив видеозаписи.

2. Требования к аппаратному и программному обеспечению

2.1 Операционная систем

32-bit/64-bit Русская/English Windows 2000, 2003, XP, Vista and 7

2.2 Минимальные аппаратные требования

Процессор: Pentium 2.0 ГГц

Оперативная память: 256 МБ

Видеокарта: 32 МБ

40 Гб Жесткий диск: не менее 40 Гб, если предполагается вести запись на локальный компьютер

2.3 Рекомендуемые аппаратные требования

Процессор: Intel Core2 Duo 2.8 ГГц

Оперативная память: 2 Гб

Видеокарта: NVIDIA GeForce 9600GSO

Жесткий диск: SATA HDD, 8М или больше Кеш память, 2ТБ

2.4 Программное обеспечение

IE 6.0 или выше

DirectX9.0 или выше

TCP-IP Интернет протокол

3. Установка и удаление программы «CMS»

3.1 Приобретение программного обеспечения

Метод 1: На CD диске в комплекте с видеорегистратором. Скопируйте на ПК и запустите файл «Setup». После установки Вы можете запустить программу с помощью ярлыка “NVClient” на рабочем столе или в меню «Пуск».

Метод 2: Вы можете связаться с поставщиком оборудования для получения дистрибутива программы по Email или другим удобным для Вас способом.

Метод 3: Вы можете посетить наш сайт и скачать дистрибутив программы.

3.2 Установка программного обеспечения

Выберите и дважды щелкните по файлу «Setup» для начала процесса установки. Вы увидите следующее диалоговое окно.

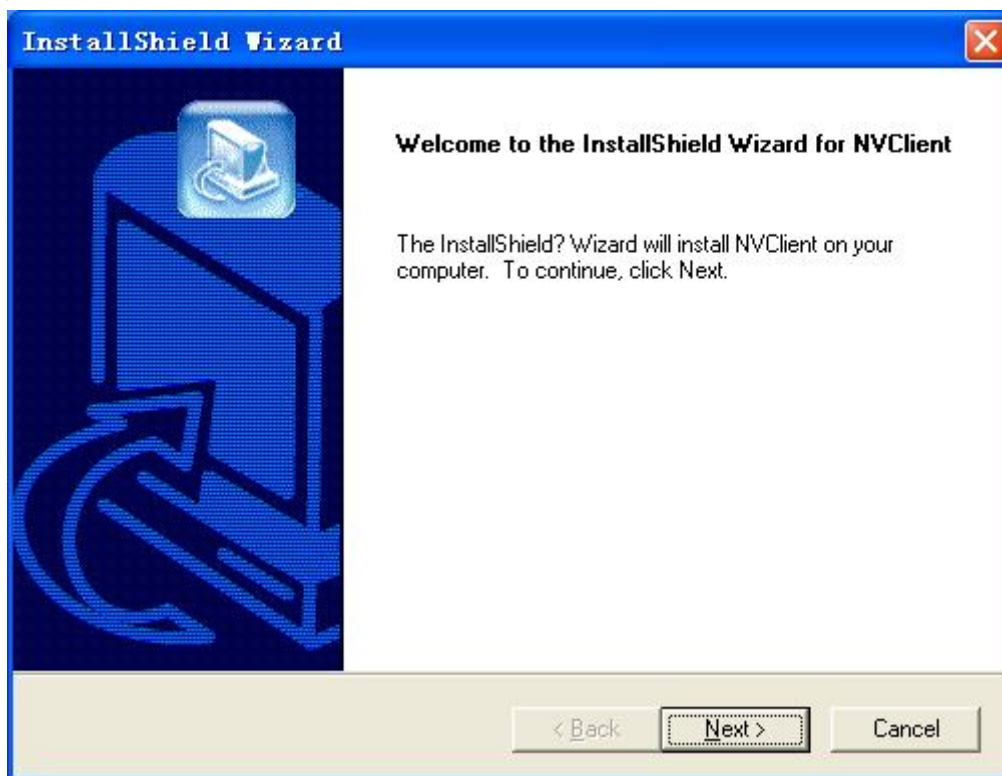


Рисунок (1)

Щелкните [Next](#) и следуйте дальнейшим инструкциям до завершения установки [Finish](#).

3.3 Удаление программного обеспечения

Есть два пути для удаления программного обеспечения:

- В меню «Пуск», выберите «Программы» → «Digital Video Management Center» → «**Uninstall**» для удаления этого программного обеспечения.
- Откройте «Панель управления» → «Установка и удаление программ», и найдите «NVClient», выберите пункт удалить:

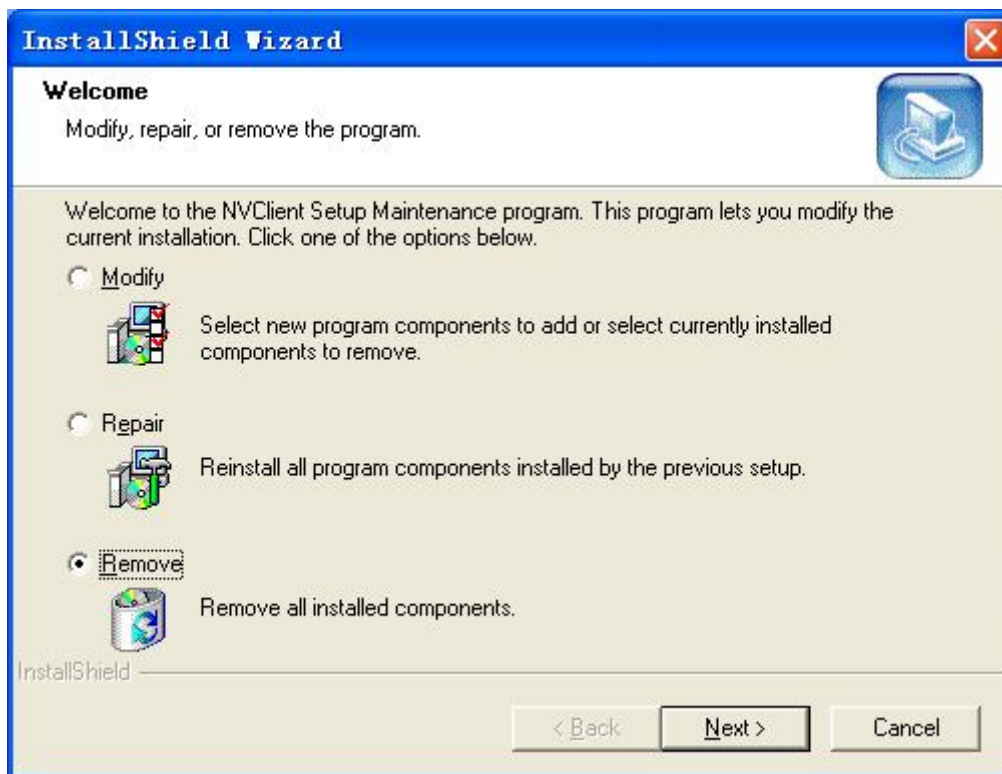


Рисунок (2)

3.4 Ввод пароля на CMS

Когда Вы запустите программу в первый раз, увидите следующее диалоговое окно. Вам необходимо зарегистрировать первого пользователя как администратор (пароль должен содержать не менее 6 цифр). admin/123456

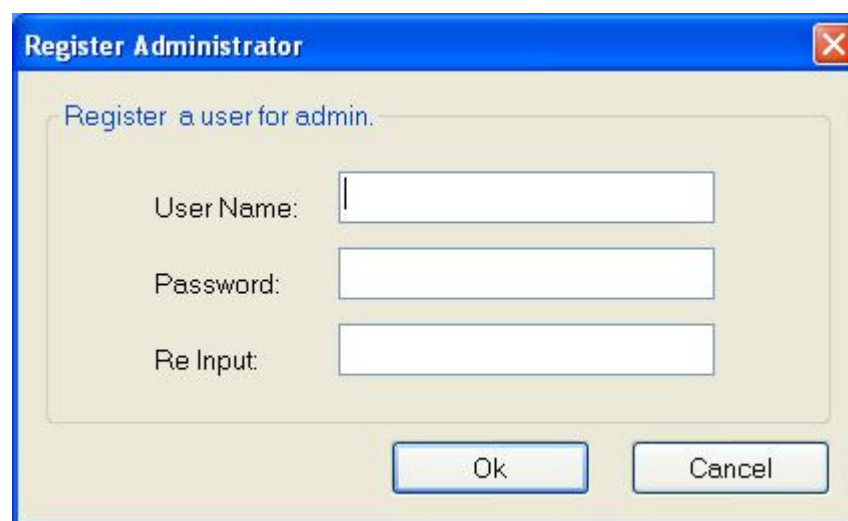


Рисунок (3)



В следующий раз, когда Вы дважды кликните по ярлыку программы NVClient, окно авторизации будет выглядеть следующим образом.

A screenshot of a Windows-style 'Login' dialog box. The title bar is blue with the word 'Login' in white. The main area has a light beige background. On the left is a yellow key icon. To its right are two text input fields: 'Username:' and 'Password:'. Below these is a checkbox labeled 'Save ID And Password'. At the bottom are two buttons: 'Login' and 'Cancel'.

Рисунок (4)

User Name: Введите имя пользователя.

Password: Введите пароль пользователя.

Save ID And Password: Когда выбран этот пункт, система будет автоматически входить под этим именем и паролем пользователя при следующем запуске.

4. Интерфейс программы «CMS»

На главном экране может отображаться до 64 видеоканалов, и Вы можете вручную переключать между группами каналов по мере необходимости или установить автоматическое переключение на патрулирование всех подключенных каналов.

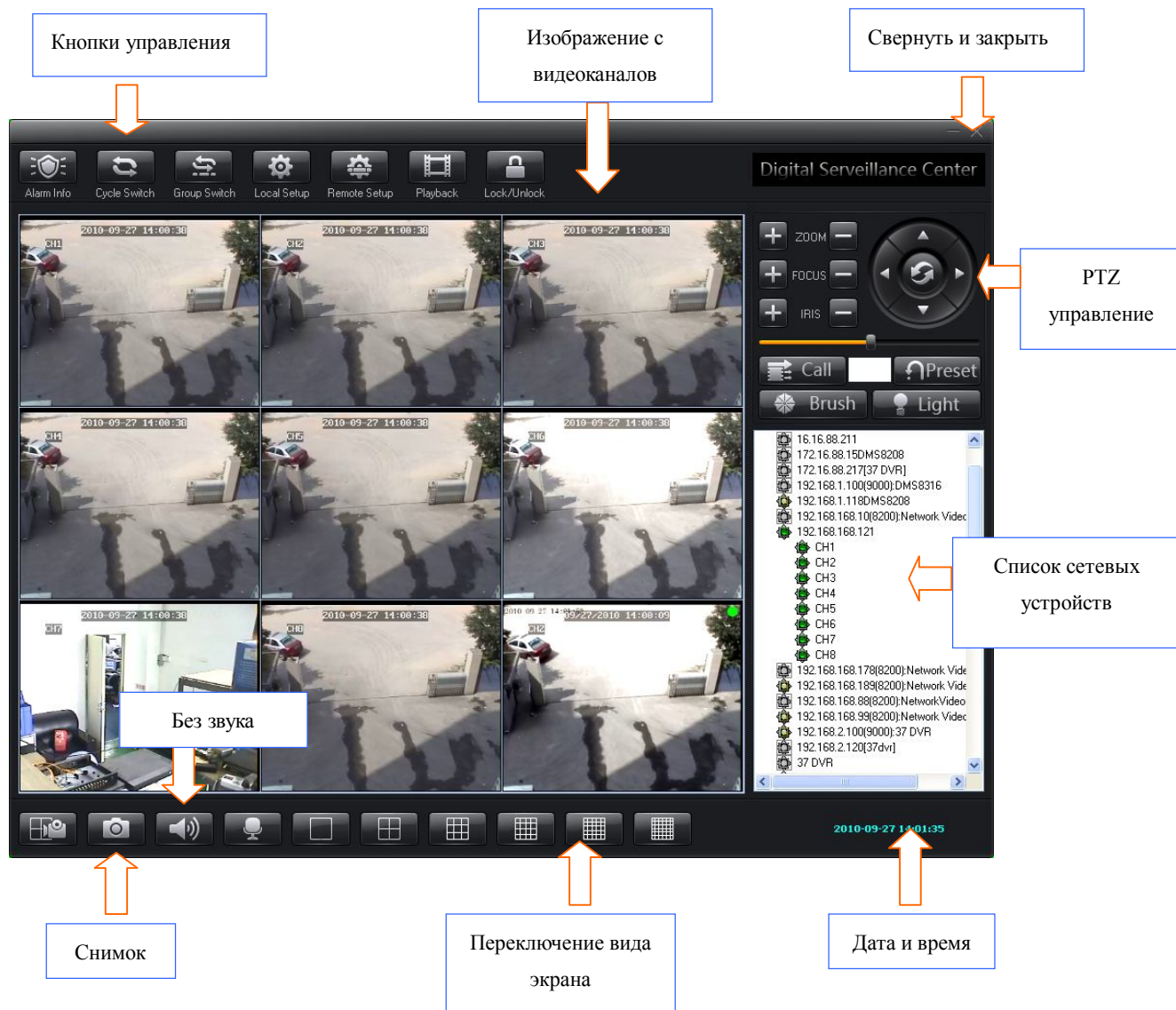


Рисунок (5)

4.1 Кнопки управления



Рисунок (6)

Они включают в себя следующее:

«Alarm Info» - Нажмите эту кнопку для отображения информации о тревогах

«Cyclic Switch» - Нажмите эту кнопку для автоматического переключения группы каналов

«Video Switch On Group»- Нажмите эту кнопку для переключения группы каналов в ручном режиме.

«Local Setup»- Эта кнопка включает в себя General Settings, Local Image View, Group Switch, Time «Video Recording Settings, Services, Log View, Advanced Settings, Digital Matrix and Virtual Matrix.

Remote Setup» - Эта кнопка вызывает меню для удаленной настройки сетевого устройства

«Playback» -Эта кнопка вызывает программу для просмотр видео архива.

«Lock/Unlock» - После нажатия этой кнопки, система перейдет в закрытый режим и пользователь не сможет совершать никакие операции без авторизации. После авторизации функции будут доступны.

4.2 Список сетевых устройств

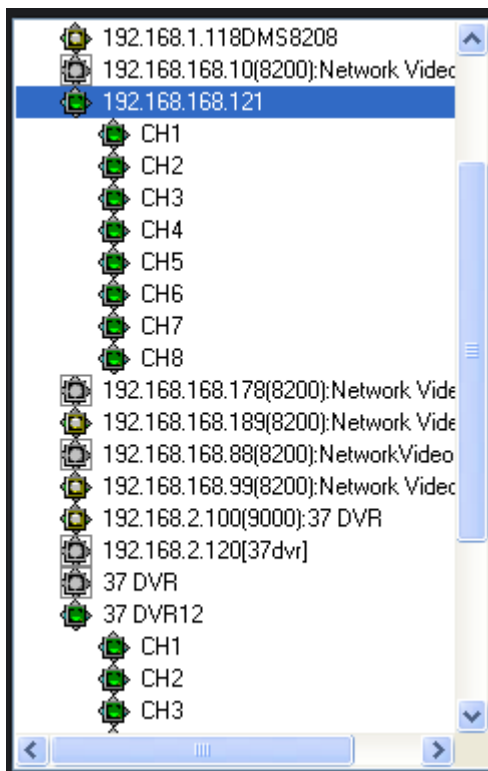


Рисунок (7)

Эта зона используется для отображения статуса и информации сетевых устройств.

[illegible]

Рисунок (8)



4.5 Без звука

Возможно два режима: звук включен и без звука.

4.6 Переключение вида экрана



Рисунок (9)

Вы можете разделить вид экрана на 1/4/9/16/25/36 частей (Если вы хотите использовать другой вид, щелкните правой кнопкой и выберете в меню «[Screen Display](#)» для выбора вида на 6, 10, 24, 49 и 64 частей).

4.7 Управление PTZ



Рисунок (10)

Описание функций: Эта зона позволяет выдавать команды управления FOCUS, ZOOM, IRIS, установка позиции или вызов предустановленной позиции для PTZ устройств.

4.8 Дата и время

В этой области отображается текущее системное время и дата.

2010-09-27 14:24:18

4.9 Изображение с видеоканалов

Основные функции: Отображение в режиме реального времени видеоканалов

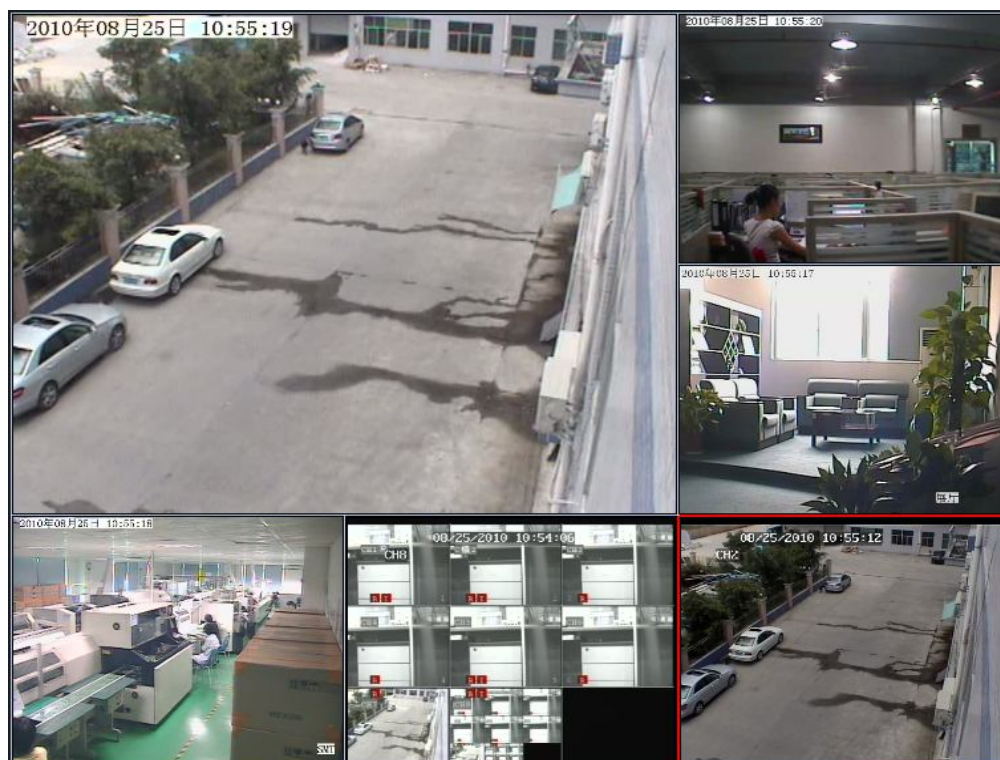


Рисунок (11)

5. Подробнее о функциях

5.1 Common Setup

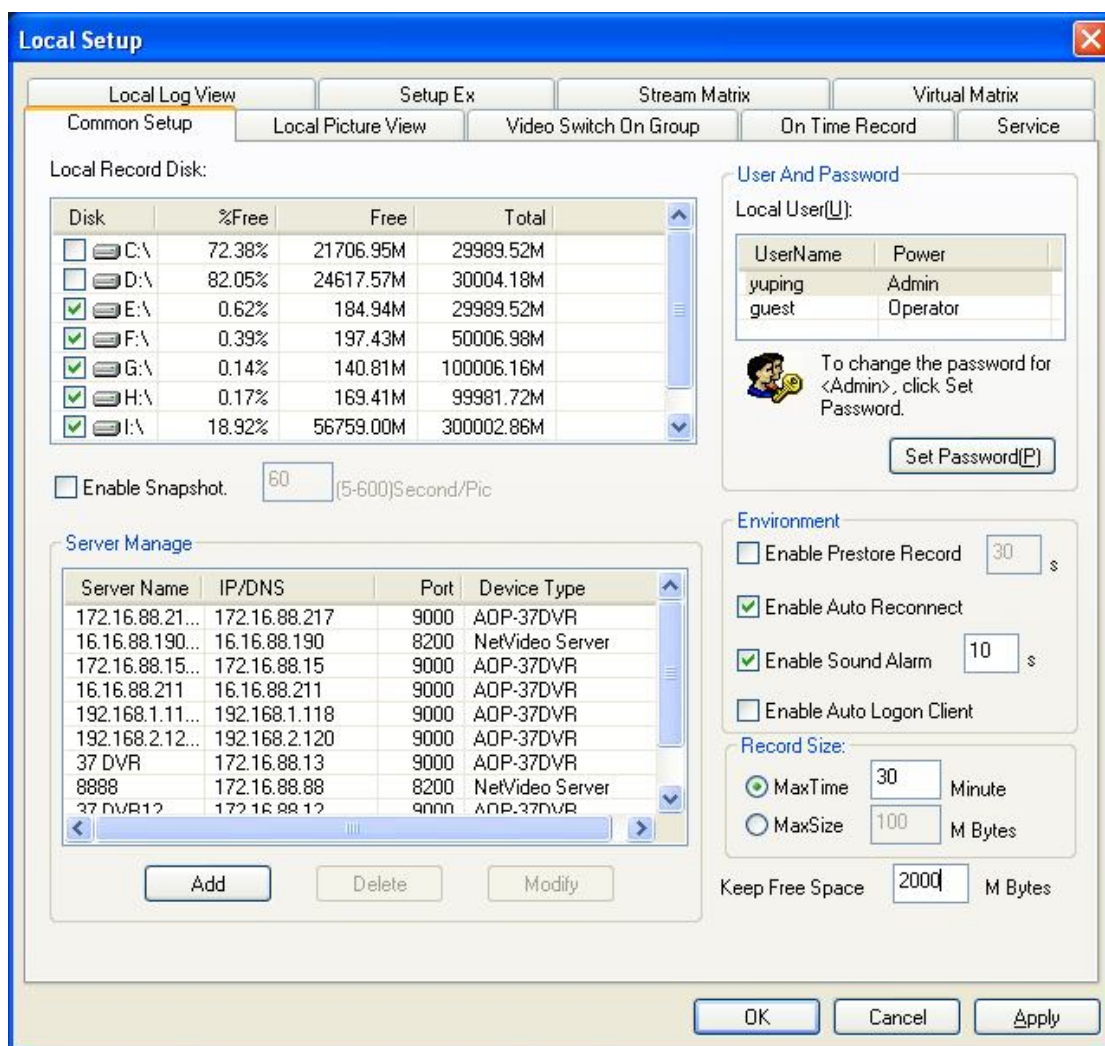


Рисунок (12)

Этот пункт предназначен для конфигурации [Local Record Disk](#), [User and Password](#), [Record Size](#), [Environment](#) and [Server Manage](#)

5.2 Local Record Disk

Основные функции: Установить путь сохранения записей на компьютере. В окне отображается состояние дисков, что позволяет пользователю получить информацию об общем объеме и размере свободного места на диске.

Пример: если Вы хотите сохранить записи видео на диск «C», пожалуйста, следуйте следующим инструкциям.

Выберете диск «C», и система автоматически создаст на нем папку **NVFile** в корневом каталоге диска «C». Все видеозаписи и снимки из программы CMS будут сохраняться в этом каталоге.

5.3 User and Password

Основные функции: Установить имя пользователя и пароль для авторизации в программе «CMS».

Когда Вы заходите в программу «CMS» в первый раз, Вы должны создать первым пользователя типа администратор. После успешной авторизации пользователя он/она может изменить имя пользователя или пароль. Инструкция для изменения имени приведена ниже:

Шаг 1: Выберете [Admin/Operator](#)

Шаг 2: щелкните [Set Password](#), и появится окно приведенное ниже.



рисунок (13)

Шаг 3: Введите Ваше новое имя, новый пароль и повторите пароль в следующих графах [New User Name](#), [New Password](#) and [Re-input](#) и щелкните [OK](#) для сохранения настроек.

5.4 Record Size

Пользователь может установить размер записи по необходимости. Есть два метода:

- **Продолжительность записи:** Минимальная продолжительность записи составляет 1 минуту, и максимальная продолжительность 720 минут
- **Размер файла записи:** Минимальный размер 1 МБ, и максимальный размер 2048 МБ

5.5 Server Manage

Основные функции: Программное обеспечение может найти сетевые видеоустройства только в локальной сети. Если Вы хотите добавить устройство, которое находится в Интернете (не в локальной сети), Вам необходимо ввести его параметры вручную, как показано ниже:

Щелкните «Add» кнопку, и появится следующее окно.

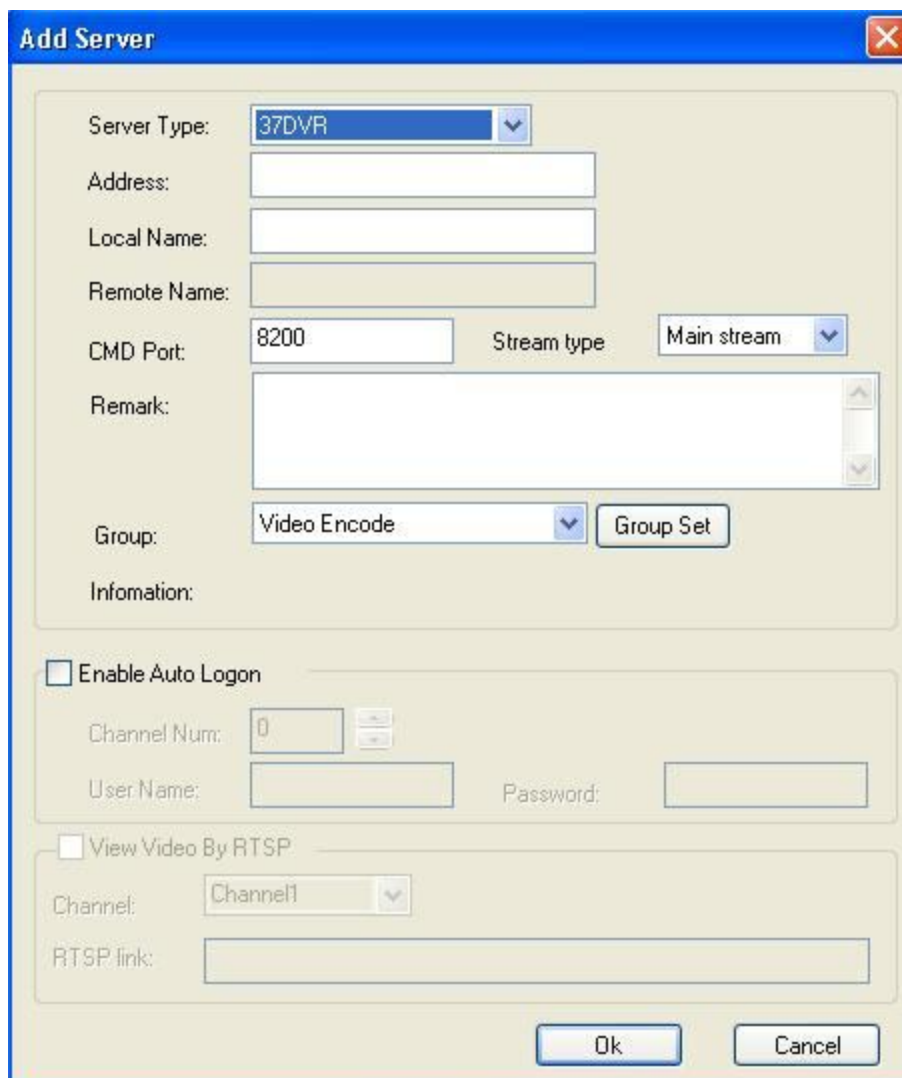


Рисунок (14)

Примечание: Для видеорегистраторов «Satvision» надо использовать **Server Type - 37DVR**

Шаг 1: Выберите тип сетевого устройства, которое Вы хотите добавить из выпадающего списка в графе «Server Type».

Шаг 2: Введите адрес устройства (IP адрес или доменное имя) в графе «Address».

Шаг 3: Введите локальное имя в графе «Local Name».

Шаг 4: Введите порт данных (Media), по умолчанию используется порт **8200**.

Установите метку «**Enable Auto Logon**», введите имя пользователя и пароль для доступа к DVR. При последующем подключении к DVR, Вам не придется вводить данные авторизации повторно.

5.6 Video Switch On Group

Вы можете создавать группы каналов для быстрого переключения активных видеоканалов в двух режимах: ручном или автоматическом.

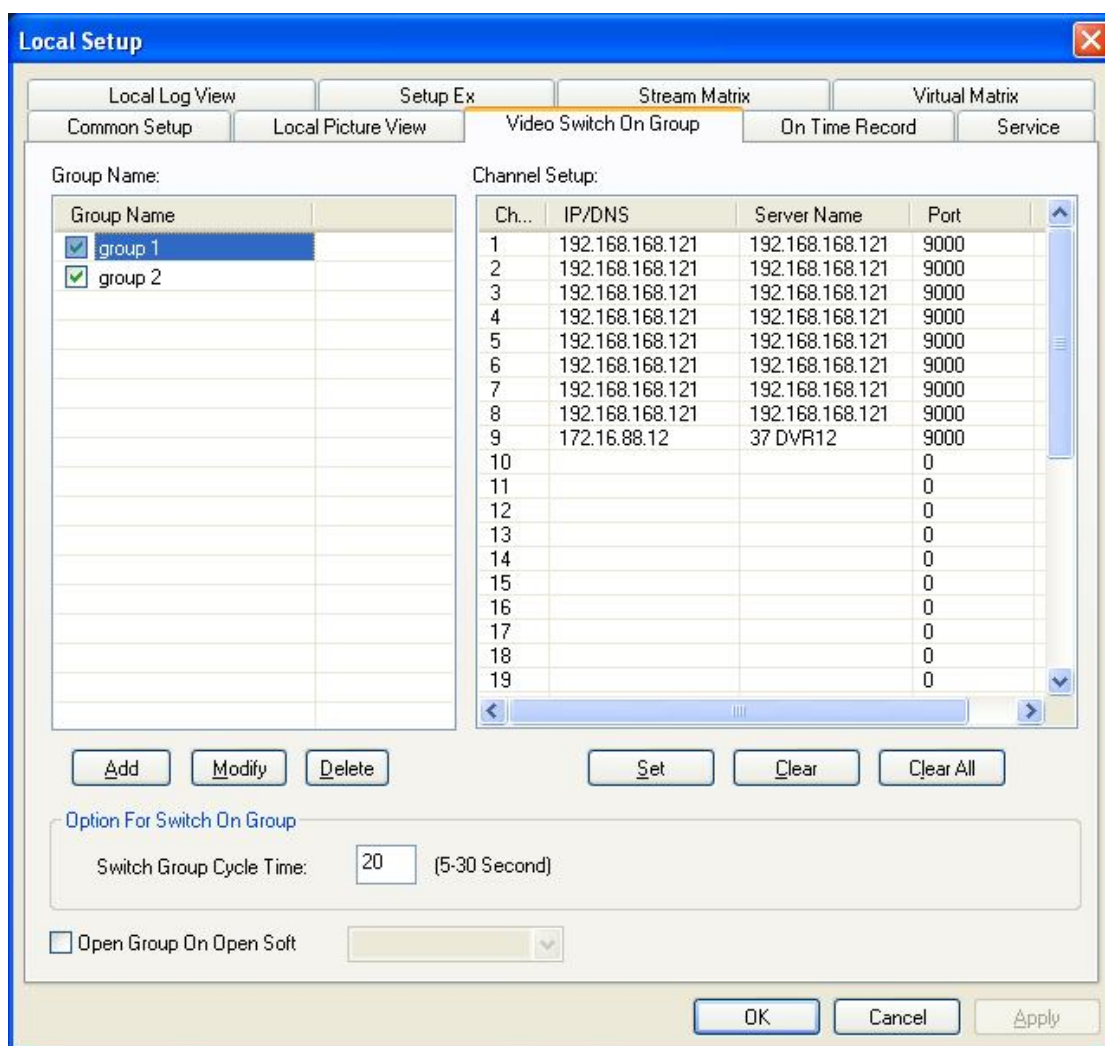


Рисунок (15)

Ниже приведена инструкция для настройки переключения групп каналов:

Примечание: Автоматическое переключение групп каналов возможно, только если установлен параметр автоматической авторизации на сетевом устройстве.

Шаг 1: Установите параметр для автоматической авторизации доступа к DVR в меню настройки сетевого устройства «Common Setup/Server Manage». Включите параметр «Enable Auto Logon» и введи имя пользователя и пароль, для сохранения настроек нажмите **OK**.

Modify Server

Server Type: 37DVR

Address: 192.168.20.160

Local Name: 192.168.20.160

Remote Name:

CMD Port: 8200 Stream type: Main stream

Remark:

Group: Video Encode Group Set

Information:

☒ Enable Auto Logon

Channel Num: 4

User Name: admin Password: [Masked]

☐ View Video By RTSP

Channel: Channel1

RTSP link:

Ok Cancel

Рисунок (16)

Шаг 2: Добавьте группу

Щелкните кнопку «Add» для создания новой группы каналов

Group Setup

Group Name: group 3

Ok Cancel

Рисунок (17)

Шаг 3: Добавьте каналы сетевых устройств в группы

Максимум 36 каналов в группе.

Шаг 4: Параметр «Option for Switch On Group» устанавливает время цикла, через которое переключается группа каналов в автоматическом режиме. Минимальное время 5 сек., а максимальное время 120 сек.

Шаг 5: Выберите «Apply», нажмите OK для сохранения настроек.

5.7 On Time Record

Примечание: Настройка времени записи на локальный компьютер возможна только при автоматической авторизации на сетевом устройстве DVR.

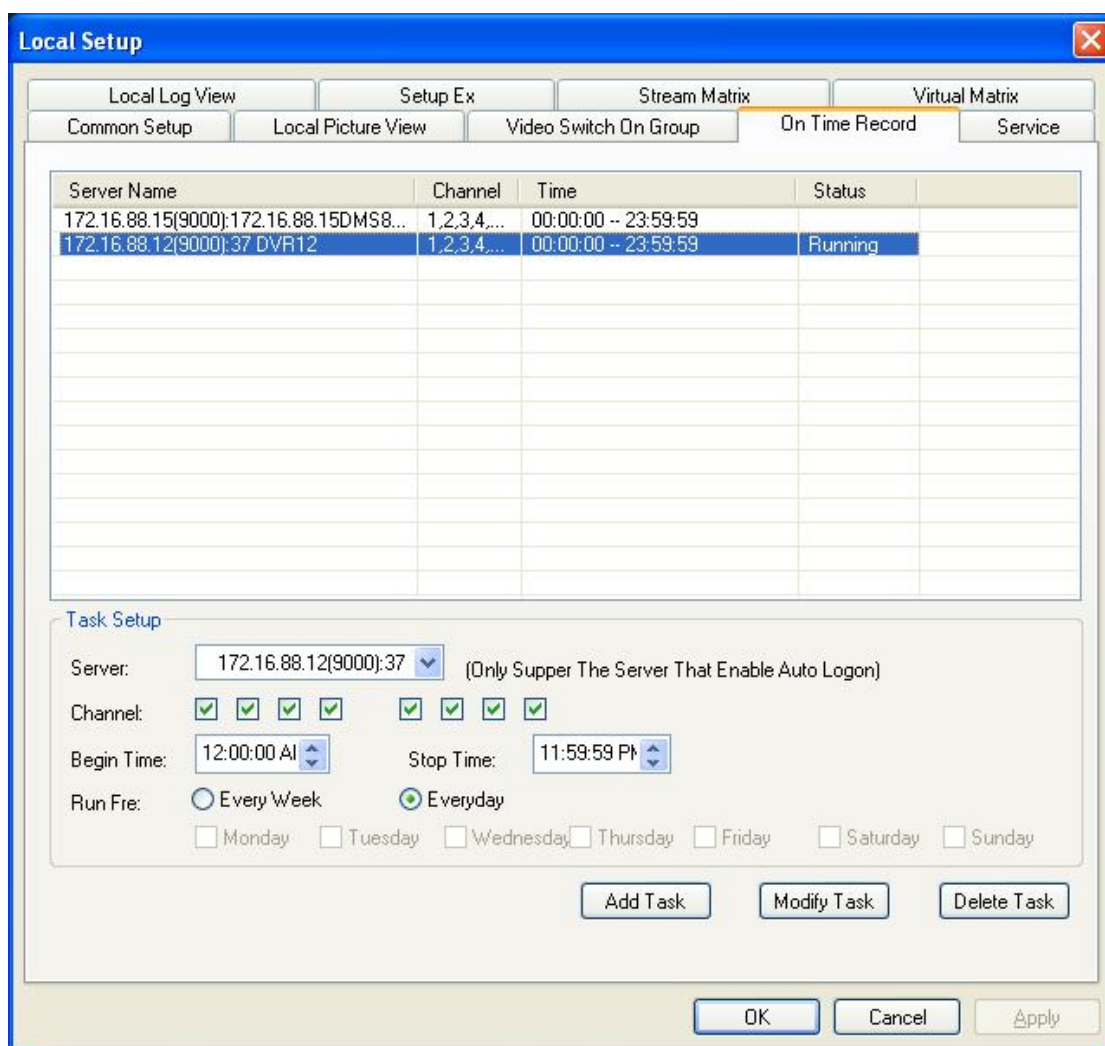


Рисунок (18)

Инструкция для настройки времени записи:

Шаг 1: Установите автоматическую авторизацию на сетевом устройстве.

Шаг 2: В графе «[Server](#)» выберете адрес сетевого устройства, с которого будет производиться запись по времени на локальный компьютер.

Шаг 3: В графе «Channel» выберете канал (выберете в зависимости от количества каналов устройства) с которого будет производиться запись по времени.

Шаг 4: Установите «Begin Time» (время начала) и «Stop Time» (время окончания) записи.

Шаг 5: Установите «Run Fre» режим записи: «Every Week» (каждую неделю) или «Every Day» (каждый день).

Шаг 6: Щелкните «Add Task» для добавления задания, и нажмите **Apply** и **OK** для сохранения настроек.

6. Воспроизведение (Media player)

Основные функции: Вы можете найти файлы архива видеозаписей, воспроизвести интересующий Вас файл, одновременно поддерживать воспроизведение до 4 файлов или сохранить его на ПК.

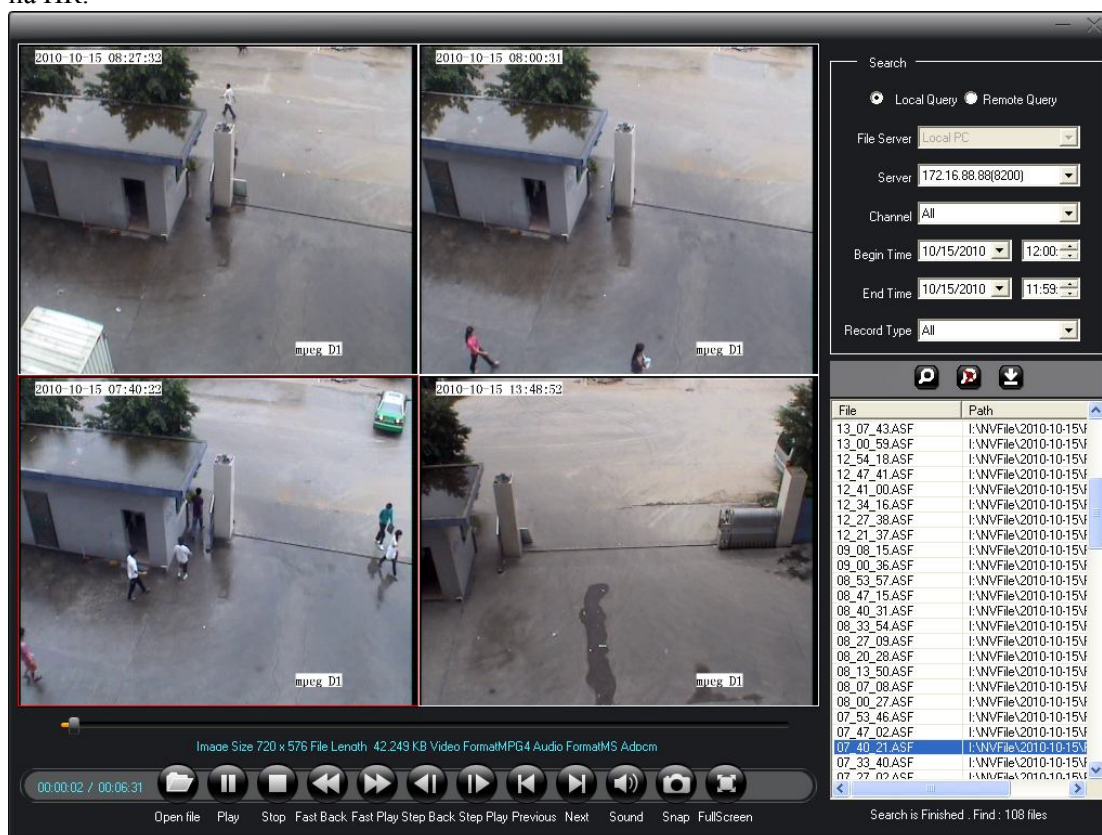


Рисунок (19)

Описание функций:

«Local Query» - Поиск архива видеозаписей на локальном диске ПК.

«Remote Query»- Поиск архива видеозаписей на удаленном видеорегистраторе.

«Server» - Адрес удаленного видеорегистратора для поиска архива.

«Channel» - Поиск по выбранному каналу.

«Begin Time»- Время начала поиска файлов видеозаписи.

«End Time» - Время конца поиска файлов видеозаписи.